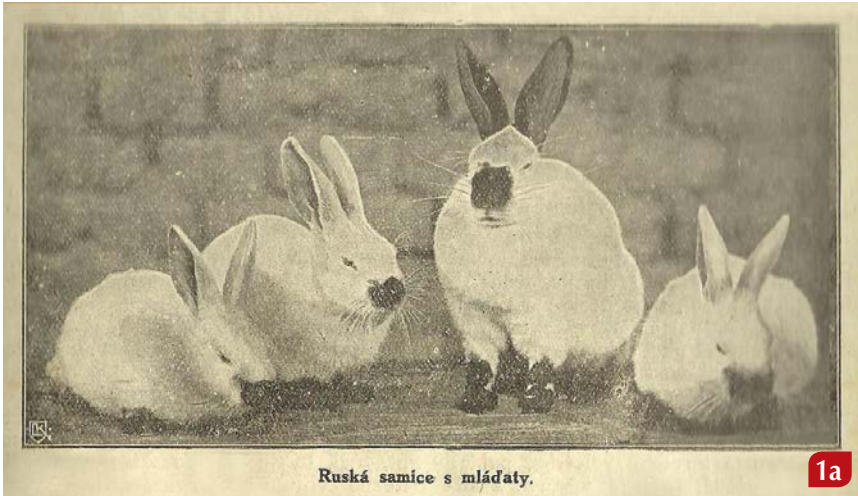




# Králíkářská barevná abeceda 15

## BAREVNÝ RÁZ RUSKÝ



Ruská samice s mláďaty.

1a



1b

**Název rázu:** ruský

**Zkratka:** -R

**Genotyp pro zbarvení:**

$a_n a_n B B C C D D g g$  ruský černý

**Zajímavost:** jedno z nejstarší zbarvení se znaky u kulturních plemen králíka

### Historie a genetické založení zbarvení

Toto staré zbarvení pochází původně od **ruského** králíka. Ruský králík patří mezi nejstarší kulturní plemena králíků. O přesném místě a době vzniku ruského králíka se vedly dlouhé debaty, nicméně již určitou dobu převažuje názor, že předci tohoto plemene pochází z asijských oblastí Indie a Číny. Některé prameny hovoří o vlivu stříbrného malého králíka či volně žijících králíků divokých.

Zahraniční prameny uvádí, že předkové ruských králíků byli čínskými posvátnými zvířaty a každoročně jich bylo obětováno na 30 000 kusů, a to na zhruba 1600 oltářích. Kožešina těchto předků ruského králíka byla velmi drahá a stala se výhodným vývozním artiklem do zemí Evropy. Kožešina těchto králíků často imitovala kožešinu hranostaje. Snad žádné jiné plemeno králíka nedostalo tolik názvů – králík čínský, himalájský, africký, egyptský, polský, antverpský či třeba windsorský. Těchto názvů je známo asi dvacet. Množství přívlasků plemene je patrně odvozeno od zemí, kam byli předkové ruských králíků zrovna dovezeni z oně asijské pravlasti. Současnou podobu dostávalo plemeno až zhruba od poloviny 19. století v Anglii. Tam a potažmo v USA je tento králík dodnes znám jako himalájský (The Himalayan Rabbit). V Anglii je první doložitelná zmínka o himalájském králíkově z roku 1862, ale jasné náznaky jsou v tamní literatuře již léta předtím. Také slavný přírodovědec Charles Darwin se v roce 1868 zmiňuje o plemeni ve svých spisech a podává poměrně velmi detailní popis jeho zevnějšku. Již během 80. let 19. století vznikaly v Anglii první návrhy na standard. K neuvěření je fakt, že v roce 1888 vznikl v Anglii

speciální chovatelský klub – The National Himalayan Rabbit Club of England, který funguje dodnes! Na přelomu století byli tito králíci dovezeni z Anglie do USA, kde byli velmi oblíbeni pro svoji kvalitní srst. Ve třicátých letech vznikli ruští modří a ve čtyřicátých letech i ruští havanovití. Obojí se událo v Anglii a za vlivu anglických strakáčů modrých, resp. havanovitých. V Anglii a USA existují i ruští v lilové barvě. Na evropském kontinentu se převážně tento králík nazývá ruský. Do německých zemí se ruský králík dostal v devadesátých letech 19. století a posléze i k nám. Ruští králíci patřili v našich zemích k prvním plemenům a měli hojnou chovatelskou základnu. Skenovaná fotografie (foto č. 1a) z dobového časopisu Králíkář československý znázorňuje rodinku tehdejších ruských králíků. Chovatelé si jich cenili nejen pro vynikající kožešinu, ale i pro plodnost, zdraví a povahu. O oblíbenosti těchto králíků ho-

ná barva je velmi raritní, kdy jde spíše o náhodné vyštěpení z ruské černé barvy.

Jedním z plemen, na kterých měl ruský králík podíl, je i králík **kalifornský**, jenž vznikl v roce 1923 v americkém státě Kalifornie u chovatele George Westa. Na vzniku se tehdy podílel králík ruský, činčila a novozélandský bílý. Poprvé byli vystaveni v roce 1928 v South Gate California. Standard tam byl přijat v roce 1949. Plemeno se záhy dostalo na Starý kontinent, kde je velmi populární dodnes, Českou republiku nevyjímaje. K nám se dostal v šedesátých letech. Třetí plemeno s touto typickou kresbou je **nitřanský** králík, který vznikl v roce 1977 ve výzkumném ústavu v Nitre, pod vedením docenta J. Zelníka z ruských, kalifornských a tehdy francouzských stříbrných. Zásadní vliv měl samec Kalč s registračními čísly CS127/92-1066. Jde o středně velké plemeno s ruskou kresbou v divoce modré barvě původně určené do produkčních velkochovů, ale oblíbenost našlo i mezi drobnochovateli. U nás se téměř nechová a již delší dobu visí otazník nad jeho vystavováním na našich vrcholových výstavách. Naproti tomu, na Slovensku je plemeno poměrně populární.

Ruské zbarvení patří do skupiny tzv. **akromelanistických** plemen králíků. Tato plemena, resp. jejich zbarvení je charakteristické sytější zbarvením na okrajových (tj. „studených“, akrálních) částech těla. Tato zajímavá situace je podložena alelou  $a_n$ . Ruské zbarvení úzce souvisí se zbarvením kuním, z čehož vyplývá dokonce výjimka z Registračního řádu králíků. Ale o tom více až v příštím čísle.

### Terminologie a výskyt u plemen králíků

Pro potřeby tohoto článku budeme vycházet z klasické situace, tj. že tato zajímavá barva byla poprvé popsána u ruského králíka (foto č. 1b), a proto jej budeme nazývat „ruské zbarvení“. Tak je tato terminologie zachována i v současném vzorníku.

Toto zbarvení se vyskytuje u tří plemen králíků jako jejich specifický plemenný znak, či dále jako (jen) barevný ráz. Ruské zbarvení je **typickým a neměnným plemenným znakem** u plemene kalifornský (Kal – foto č. 2),

2

voří i Karel Šafránek, správce zimní hospodářské školy v Chrudimi, ve svém méně známém spise Chov králíků z roku 1899: „V Polsku, Rusku a Anglii jsou dosti oblíbeni. Obzvláště hodí se spíše než kterýkoli jiný druh pro svou zvláštní krásu k obydlení t. zv. králíčího pahrbku, jenž je zvlášť v anglických oborách a zahradách oblíben.“ Význam ruských králíků je nezanedbatelný v těsné přímé či nepřímé spoluúčasti na tvorbě mnoha a mnoha plemen (např. tříslový, kuní, činčila malá, durynský aj.). Standard ruského králíka byl zařazen v prvních vzornících jak u nás, tak i v zahraničí. V současné době je u nás uznána ruská kresba v barvě černé, modré a havanovitě, nicméně posledně jmenova-





3



4



5



6



7



8



9



10a



10b

nitranský (Ni – foto č. 3) a, pochopitelně, u králíka ruského (R). Druhou rovinou je **ruské zbarvení jako ráz** u určitých plemen králíků. V podmínkách České republiky jde zejména o beranovitá, zakrslá, rexovitá, dlouhosrstá plemena a ojediněle v rámci plemen se zvláštní strukturou srsti. Z hlediska výstavní praxe tak hovoříme nejčastěji o zakrslém beranovi (ZBRč – foto č. 4), zakrslém barevném (ZRč – foto č. 5), rexovi malé velikosti (RčRex), zakrslém liščím (ZLiRč), ojediněle o angoře s ruskou kresbou (ARč – foto č. 6). V těchto konkrétních případech jsem uvedl černé zbarvení (-Rč), ale je uznána i modrá (-Rm) či havanovitá (-Rhav) barva kresby.

### Popis zbarvení

Ruské zbarvení lze dle lokalizace rozdělit na a) **kresbu hlavy** a b) **kresbu těla**. Základová barva krycího chlupu je čistě bílá. Oči jsou bezbarvé, resp. růžové s karminovou zornicí (foto č. 7). Barva kresby je u nás uznána jako černá, modrá či havanovitá. Kresba hlavy zahrnuje masku a pigmentované uši. Oba znaky mají být kontrastně a rovně ohraničené vůči základové bílé barvě. Maska má pravidelně oválný tvar a zasahuje do maximálně úrovně očí (foto č. 8). Uši jsou celistvě sytě zbarvené a dole u kořene rovně oddělené od bílé barvy (foto č. 9). Kresba těla se stává z pigmentovaných distálních (tj. spodních) částí

končetin (foto č. 10a,b) a z pigmentovaného pířka (foto č. 11). Kresba končetin má sahát nejvýše k loketnímu, resp. patnímu kloubu, kde má být ostře a rovně ohraničená. Pířko je sytě zbarvené. Drápy jsou tmavě rohovité až černé (foto č. 12).

### A co v cizině?

V zahraničí máme hned několik plemen s ruskou kresbou. V rámci Německa a Rakouska se chovají jak kalifornští, tak i ruští králíci. V rámci ruského zbarvení jako rázu se v německy hovořících zemích u této barvy využívá název „russenfarbig“ – výskyt je především u zakrslých plemen králíků. Na Slovensku je situace téměř totožná jako v ČR. Je tam pouze jeden malý rozdíl u nitranského králíka – od roku 2009 se plemeno uznává v divoce modré barvě (tj. u nás klasický Ni) a modré (u nás podobné s Kal modrým). Praktická odlišnost je téměř pouze ve zbarvení spodiny pířka – v prvním případě je světlá, v druhém případě je tmavá, nicméně někdy jsou to velmi těsné niance. Na Slovensku se dále šlechtí tzv. popradský beran – tedy velké beranovité plemeno v ruské kresbě. Více informací o něm jsem podal v Chovateli č. 7/2011. V Anglii je nám známý ruský králík známý jako himalájský králík a je tam uznán v barvě černé (Black), modré (Blue), havanovité (Chocolate) a lilové (Lilac) a podobně je tomu i ve Skandinávii a USA. Hmotnost těchto králíků je



11



12





spíše (jen) okolo 2 kilogramů. Na poslední evropské výstavě v Lipsku 2012 jsme mohli vidět také sedmihradské – transylvánské himalájské obry (foto č. 13). Bylo to 16 králíků od tří vystavovatelů. Tito králíci byli vyšlechtěni v nedávné době na univerzitním pracovišti v Rumunsku z belgických obrů, německých obrovitých strakáčů, kalifornských a dále tamních krajových králíků. Jsou to králíci velkého tělesného rámce, avšak nikoliv klasicky obrůho – v Lipsku vystavení králíci velikostí spíše připomínali naše moravské modré. Dle původního rumunského standardu je ideální hmotnost 6 kg, délka uší je 14 až 18 cm. Byli vystaveni v ruské černé kresbě.

Snaha vyšlechtit „ruské obry“ byla již počátkem století. Francouzské prameny hovoří o vzniku „Grand Russe“ u Jeanne Lemarie, a to křížením ruského králíka a belgického obra albína. Křížení probíhalo od roku 1908 a poprvé bylo plemeno vystaveno 12. 11. 1913 na mezinárodní výstavě. Standard byl přijat ke schválení dne 24. 4. 1926 a schválen dne 26. 1. 1927 tamní chovatelskou organizací. Hmotnost těchto králíků se pohybovala okolo 4,5 až 5,5 kg. O tomto plemeni se v naší literatuře zmiňuje později i Ing. V. Kálal. Dodnes jsou zařazeni ve francouzském standardu. „Domácí“ československá tvorba „ruských obrů“ u nás existovala v průběhu 20. století taktéž, avšak nevedla k výraznému rozšíření a uznání nového plemene.

### Odchylky ve zbarvení

U ruského zbarvení se nejčastěji setkáváme například s těmito vadami:

#### a) méně ostré ohraničení kresby (uši, končetiny)

S méně ostře ohraničenými znaky se setkáváme zejména u kořene ušních boltců a na končetinách. Jde o vadu přípustnou. Méně ostře ohraničená kresba většinou koresponduje s probíhajícím línáním (foto č. 14). Mláďata se rodí bílá či s mírně naředilými znaky a postupně dostávají konečné zbarvení (foto č. 15). Kromě evidentního vlivu klimatu (zimní období = výraznější znaky) ale můžeme jistě hovořit i o genetickém vlivu. Jsou známy linie, které mají kontrastní kresbu (už) i v mladším věku ano i v teplejším ročním období. Právě proto je důležité zohlednit při koupi a selekci i tyto faktory.

#### b) větší maska

Větší – širší maska je charakterizována „rozpitím“ masky do stran, výrazně dole a také nad úroveň očí (foto č. 16a, b). Jde o vadu přípustnou. Velikost masky je potřeby vždy porovnat s tělesným rámcem králíka (plemene). Chovatelé uvádějí, že velikost masky se mění v průběhu života zejména u králíci.

#### c) zoubkovaná maska

Zoubkovaná maska bývá nezřídka spojena i s její větší šířkou. Jde o stavy způsobené většinou línáním, kdy okraj masky není rovný (foto č. 17). Maska tak někdy nabývá hvězdicovitého vzhledu. Jde o vadu přípustnou.

#### d) záhyby v kresbě končetin

Znaky mají být vždy rovně ohraničeny. V případě zejména hrudních končetin se někdy můžeme setkat se záhyby – nepravidelnostmi v jejím ohra-

ničení (foto č. 18). Jde o vadu přípustnou. Zvláště u ruských králíků se tato vada může poměrně dobře „maskovat“, hlavně pokud má králík prošlap hrudních končetin. Jde o vadu přípustnou.

#### e) bílé chlupy v kresbě, bílý dráp

Bílé chlupy v kresbě jsou vadou přípustnou. Je nutno je odlišit od světlých chlupů při přelínávání, zejména na uších. Bílá skupina je vadou nepřipustnou (foto č. 19). Pokud se vyvine, tak poměrně frekventovaným místem je maska. Světlejší drápy jsou vadou přípustnou, evidentně bílý dráp (drápy) jsou vadou nepřipustnou. Pokud jsou přítomny, tak téměř vždy na hrudních končetinách.

#### f) oční kroužky

Vývin očních kroužků je závislý především na chladu a průvanu. Náznak očních kroužků (foto č. 20) je vadou přípustnou, evidentní výrazné oční kroužky jsou důvodem pro neklasifikování králíka. Někteří chovatelé popisují výskyt náznaku očních kroužků zvláště u zvířat s vyšším obsahem pigmentu. Tato zvířata mohou mít i vyšší kresbu končetin. Často jsou oční kroužky vyvinuty v souvislosti s větší maskou; barevné chlupy se mohou v zimním období objevit i na jiných místech – např. v krčním zářezu či laloku (foto č. 21). Obojí se hodnotí v šesté pozici oceňovacího lístku.

VLASTIK ŠIMEK,

foto autor a ZUZANA TESAŘOVÁ (5, 7, 11, 12, 15)  
vlastik.cuniculus@seznam.cz

