



# Králíkářská barevná abeceda 16

## BAREVNÝ RÁZ KUNÍ

**Název rázu:** kuní

**Zkratka:** Ku

**Genotyp pro zbarvení:**

$a_{m^2n} BB CC DD gg$  (kuní hnědý)

$a_{m^2n} BB CC dd gg$  (kuní modrý)

**Zajímavost:** vzhledem ke genetickému založení se může křížit s ruským zbarvením

### Historie a genetické založení

Historie kuního zbarvení je pevně spjata se vznikem **kuního králíka**. Jako první vznikl kuní králík v malém tělesném rámci a v hnědé barvě (foto č. 1). Relativně podobného výsledku dosáhli chovatelé nezávisle v Anglii, Francii, Německu a Spojených státech amerických. V níže uvedených řádcích jsem dal dohromady to, co bylo přístupné z českých i zahraničních publikací či korektních chovatelských internetových stránek. Ve **Francii** vyšlechtil králíka s tímto zbarvením chovatel F. Fraineau z města Cognac, a sice v roce 1919. Králík tohoto zbarvení byl posléze nazván jako Lapin Zibeline a na jeho vzniku se podílely činčily a angory bílé červenooké. Poprvé byl vystaven v roce 1925 v Paříži. Dodnes jsou tam tito kuní králíci známí v hnědém (brun) a modrém rázu (bleu). V **Anglii** se o vzniku kuních králíků hovoří v souvislosti s chovatelem Davidem W. Irwingem z Freshfieldu, nedaleko města Liver-

pool, který používal činčily a tříslové králíky (někdy se uvádí i ruští králíci). Svě první králíky představil v roce 1923 (jiné prameny hovoří o roce 1920). První jeho vyšlechtění exempláři měli bílé znaky, resp. připomínali dnešní králíky kuní bílopesíkaté. Až později získali celobarevné kuní zbarvení. Tito králíci se tam nazývají dodnes jako tzv. Sable Rabbits (sobolí králíci) a dělí se na Marten Sable (kuní sobolí) a Siamese Sable (siamští sobolí). Jsou to tedy nám známí kuní, resp. siamští králíci – u obojího je uznán světlý, střední a tmavý odstín. Jsou tam uznáni od roku 1927.

V **Německu** je přisuzován vznik kuního králíka chovateli Emilu Thomsenovi z města Stellingen (součást Hamburku).

Na vzniku se podíleli vídeňští modří, havany, duryňští, zaječí, činčily či třeba angory. Původně chtěl Thomsen získat tzv. králíky opposum. Náhodně se ale vyštěpila bronzově zbarvená mláďata, která později

ztmavla. Se šlechtěním mu pomáhali prof. Hans Natschheim a F. Joppich. Svě první odchovance nazval Stellingenkaninchen.

Po Thomsenově smrti F. Joppich pokračoval v jeho práci a v roce 1924 poprvé byli noví králíci vystaveni na výstavě v Hamburku –

Altonna. Zhruba od roku 1928

se pro nové

plemeno

vžil sou-

časný název

kuní králík

(Marderkanin-

chen). V Ně-

mecku ve čtyřicá-

tých letech vznikl

i kuní modrý (foto

č. 2), a to u chovatele

M. Löffera z města

Neuhaus. V **Ameri-**

**ce** vznikli kuní

králíci v roce

1924 u chova-

tele Otto Brocka

z města San Gabriel

ze státu Kalifornie. Vy-

štěpili se z činčil a postupně se prošlechtili v hmotnosti, typu i barvě. Nové plemeno je tam uznáno pod názvem American Sable



195. Králíci Zibelín čsl. původu anebo kuní králíci, vypěstění naším odběratelem Jar. Safránkem v Modřanech u Prahy. Její to třetí odrůda českých nových druhů u nás vypěstovaná.



(americký sobol) od roku 1931. Další informace o kuním zbarvení podaly příspěvky od Ing. Marie Ondrákové, Ph.D. a Jiřího Schönfeldera. A aby byla historie kuního zbarvení kompletní, považují za vhodné zmínit se také i o československých snahách vyšlechtit podobného králíka. Tzv. zibelína čsl. původu vyšlechtil chovatel Jaroslav Šafránek z Modřan u Prahy (foto č. 3 – oskenováno z časopisu Rádce – Český rolník). Šlechtění prováděl od roku 1927, kdy se mu vyštěpilo toto zbarvení z jeho ruských králíků. Poprvé je vystavil v roce 1930. Plemeno s názvem „kuní-zibelín“ můžeme nalézt již v druhém našem vzorníku plemen králíků od autora Leopolda Paula z roku 1937. Více jsem se o tomto šlechtění zmínil v časopise Chovatel 5/2011.

Za vznikem králíka **kuního velkého** v obou barvách stojí chovatel Martin Vrána ze Zborovic, okr. Kroměříž (foto č. 4).



Chovatel Vrána chtěl vyplnit mezeru touto barvou ve středních plemenech. Inspirací mu byl článek z časopisu Rádce z Předmostí 12/1937, kde anonym referoval o velkých kunovitých králících v tehdejší Německu z roku 1934. Tito se však nerozšířili a, patrně v průběhu války, zanikli. Podobně tak i tzv. sovětský marděr, což byl králík určený výhradně pro podmínky sovětských velkochovů na maso. U chovatele Vrány jako první vznikli kuní velcí hnědí a poté kuní velcí modří. U vzniku kuních velkých hnědých stáli kalifornští černí a kuní (malí) hnědí; kuní velcí modří vznikli za přispění tehdejších nitranských králíků. Kuní v hnědí (foto č. 5) a modré (foto č. 6) barvě chová Martin Vrána dodnes. Kuní velký králík je plemeno našeho původu, avšak se, bohužel, neřadí mezi národní genové zdroje, podpořené finančními dotacemi. Pro více informací o historii kuního velkého králíka odkazují zájemce na rozhovor s panem Vránou, který byl otištěn v časopise Chovatel 9/2011. Po

jistou dobu byl znám i kuní velký havanovitý – tento se však dnes již nechová.

**Zakrslý v kuní barvě** (foto č. 7 – hnědý) patří mezi první u nás rozšířené barevné rázy „zakrslíků“, podobně tak zakrslý kuní bílopesíkatý. Obojímu se velmi věnoval posuzovatel J. Schönfelder; v současné době je to především Ing. Josef Zadina u z. kuních hnědých a modrých. V nedávné době se k nám dovezli, v zahraničí více rozšíření, zakrslí beraní kuní (foto č. 8 – ZBKuh).

**Rex** v kuní hnědé barvě (foto č. 9) byl vyšlechtěn ve čtyřicátých letech minulého století v tehdejší Německu. Jeho chov je u nás datován zhruba od padesátých let, později proběhla v rámci chovatelského klubu i regenerace. Rex kuní modrý (foto č. 10) byl znám v tehdejší Německu již před rokem 1937. Jeho chov u nás se uvádí asi od roku 1961. Kuní králíci v rexovité srsti jsou u nás méně rozšířeni. Velmi početná a zdařilá expozice byla představena na proběhlé evropské výstavě v německém Lipsku.

Kuní zbarvení je zajímavé hned v několika ohledech. Zde se na problematiku musíme dívat nejen ze zootechnického, ale především z výstavního hlediska. Tou nejpůsobivější situací je patrně fakt, že **výstavní kuní králíci jsou heterozygoty  $a_m a_n$**  na lokusu

A. To je poměrně zajímavá situace, protože z čistě zootechnického pohledu jsou to tedy králíci nečistokrevní, avšak vzhledem k jejich zevnějšku jsou vhodní pro výstavu. Homozygoti  $a_m a_m$  (foto č. 11a a 11b), tedy z čistě zootechnického hlediska čistokrevní kuní králíci, jsou však velmi tmavá, nevýstavní zvířata. Do chovu se však samozřejmě využívají. Třetí barevná varianta jsou homozygoti  $a_n a_n$ , tedy králíci s ruským zbarvením (při vyštěpení z kuních velkých tomu odpovídají kalifornští králíci – foto č. 12). V rámci chovu se využívají různá spojení těchto tří barev. Jde o výjimek povolenu Registračním řádem a pro mláďata každé (jiné) barvy se vyplňují dokumenty zvlášť. V rámci praxe je oblíbená situace, že se králíci s kuním zbarvením používají k přilítku krve do ruského zbarvení. V příložených tabulkách uvádím čtyři **možná rodičovská spojení** a následně očekávanou barvu, resp. četnost barvy u potomstva ve vrhu. Každý rodič má tzv. diploidní sestavu (tj. má dvě alely na lokusu A), avšak v rámci redukčního dělení jde do pohlavních buněk – spermie či vajíčka – jen jedna alela. Je zcela na náhodě, která z těchto dvou alel tam půjde a která nikoliv. Také je zcela jedno, zda příslušná alela pochází od matky či od otce. Právě proto jsou přiložené tabulky teoretickou (učebnicovou) situací, avšak v rámci pra-



xe se zpravidla vyštěpuje zcela jiný poměr barev. Když tedy např. připáříme králíky podle tabulky č. 1 (kuní výstavní x kuní výstavní), můžeme teoreticky očekávat výskyt všech tří barev (kuní výstavní, kuní tmavě nevýstavní, ruské zbarvení), avšak praktická situace spočívá v tom, že můžeme v extrémě také dostat celý vrh např. jen kuních tmavých nevýstavních králíků. Zcela stejná situace je např. i u strakáčů. Možná právě proto je chov těchto králíků o to zajímavější pro jejich chovatele. Samozřejmě vždy záleží na tom, zda se konkrétní spojení „sedne“, ale to je situace všeobecná. Zájemce o detailnější genetickou problematiku odkazují na Ing. Marii Ondrákovou, Ph.D. z Bohdalova.



Tabulka č. 1:  
kuní výstavní x kuní výstavní

		Rodič – kuní výstavní	
		$a_m$	$a_n$
Rodič – kuní výstavní	$a_m$	$a_m a_m$	$a_m a_n$
	$a_n$	$a_m a_n$	$a_n a_n$
	VÝSLEDEK: $\frac{1}{4}$ tmavý nevýstavní, $\frac{2}{4}$ výstavní, $\frac{1}{4}$ ruský		

Tabulka č. 2: kuní výstavní x kuní tmavý nevýstavní

		Rodič – kuní tmavý nevýstavní	
		$a_m$	$a_m$
Rodič – kuní výstavní	$a_m$	$a_m a_m$	$a_m a_m$
	$a_n$	$a_m a_n$	$a_m a_n$
	VÝSLEDEK: $\frac{1}{2}$ tmavý nevýstavní, $\frac{1}{2}$ výstavní		

Tabulka č. 3: kuní tmavý nevýstavní x ruské zbarvení

		Rodič – kuní tmavý nevýstavní	
		$a_m$	$a_m$
Rodič – ruské zbarvení	$a_n$	$a_m a_n$	$a_m a_n$
	$a_n$	$a_m a_n$	$a_m a_n$
	VÝSLEDEK: všechna mláďata kuní výstavní		

Tabulka č. 4:  
kuní výstavní x ruské zbarvení

		Rodič – kuní výstavní	
		$a_m$	$a_n$
Rodič – ruské zbarvení	$a_n$	$a_m a_n$	$a_n a_n$
	$a_n$	$a_m a_n$	$a_n a_n$
	VÝSLEDEK: $\frac{1}{2}$ výstavní, $\frac{1}{2}$ ruské zbarvení		

### Terminologie a výskyt u plemen králíků

Kuní zbarvení můžeme chápat ve dvou základních rovinách. První možností je, že kuní zbarvení je **typickým znakem plemene** – v tomto případě jde o střední plemeno kuní velký (Kuv) anebo malé plemeno kuní (Ku). Druhou možností je kuní zbarvení jako **jeden z možných barevných rázů** u plemen králíků, kde barva není typickým znakem, a mají tak uznáno více barevných rázů. V rámci této situace jde především o zakrslé bereany (ZBKu), zakrslé barevné (ZKu) a rexe malé velikosti (KuRex). Ojediněle jsou chováni zakrslí rexi kuní (ZKuRex) a zakrslí liščí kuní hnědý (ZLiKuh – foto č. 13).

Kuní zbarvení je u nás uznáno **v hnědé a modré variantě**, a tak obecné zkratky zbarvení jsou tedy -Kuh (kuní hnědý) a -Kum (kuní modrý). V podstatě výstavy všech stupňů dokumentují, že v oblibenosti převažují kuní modří nad kuními hnědými. U malého plemene kuní, a potažmo zakrslého kuního je též uznána kombinace kuního zbarvení s bílopesíkatými znaky. Sestavení zkratky tedy je KuBíh, resp. KuBím (foto č. 14) a ZKuBíh (foto č. 15), resp. ZKuBím. Protože bílopesíkaté zbarvení jsem již v tomto seriálu o barvách králíků uvedl dříve, odkazuji zájemce na číslo časopisu Chovatel 11/2012, a v tomto díle se budu věnovat jen čistě kuní barvě.

### Popis zbarvení

Kuní zbarvení je uznáno ve dvou barvách – hnědé a modré. Nyní k popisu **kuního hnědého** zbarvení. Jde o světle hnědou barvu, přičemž na bocích, bříse a prsou je ideálně barva poněkud světlejší (zhruba tmavě sépiová či světle béžová – foto č. 16). Na hřbetě je patrný tmavší kuní pruh (foto č. 17). Kuní znaky jsou tmavě hnědé a patří mezi ně mimo kuního hřbetního pruhu, ještě: uši, maska, skráňové skvrny,

oční kroužky (vše na foto č. 18), pírkó a spodní části končetin (foto č. 19). Ve všech případech jde o pozvolný přechod barev, bez kontrastu. Nosní maska má sahat maximálně do úrovně očí. Du-

hovka očí je hnědá s červeně až červenofialově světlující zornicí (foto č. 20). Drápy jsou tmavě rohovitě. U **kuního modrého** rázu jde o světle modrou základovou barvu. Kuní znaky jsou modré. Boky, prsa a břicho jsou světlejší pastelově modré barvy. Vše je zřetelné na **fotografii č. 21**. Barvy opět splývají, tj. mezi kuními znaky a základovou barvou nejsou ostré hranice.

Na čele u obou barevných rázů vyniká světlejší partie – tzv. zrcadlo (foto č. 22). Duhovka očí je šedomodrá, zornice opět světlkuje. Drápy jsou tmavě rohovitě. U kuních bílopesíkatých se navíc přidávají bílopesíkaté znaky.

V rámci **rozlišení** výstavních heterozygotů a nevýstavních tmavých homozygotů je vhodné se soustředit na **celkový dojem barvy** (u nevýstavních homozygotů je to celistvá „nepastelová“ hnědočerná, resp. modrá barva – velmi se blíží barvě havany, resp. vídeňského modrého). Většinou se pěkně se dají rozlišit již mláďata v hnízdě, avšak později s línáním se rozdíl načas poněkud smažou. Rozlišení dospělých králíků většinou již nečiní větší obtíže. Zcela jistě svou roli hraje také faktor chovatelské zkušenosti a citu. Zcela evidentní nevýstavní homozygoti jsou uvedeni na fotografiích



13



14



18



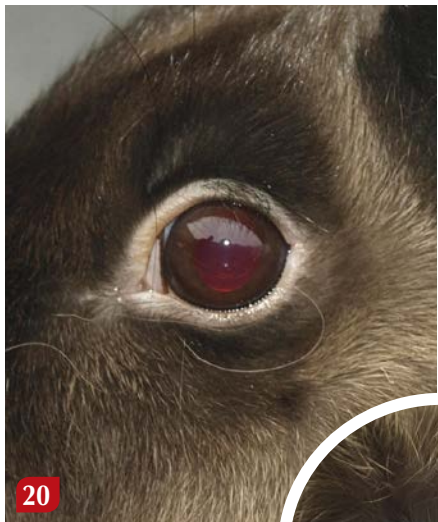
16



17



19



č. 11a a 11b. Na **fotografii č. 11c** jsou mláďata kuní hnědá ve věku cca 4 týdnů – nahore budoucí výstavní kuní, dole tmavý nevýstavní homozygot.

### A co v cizině?

V německy mluvících zemích je kuní barva známá jako „marderfarbig“, a to hnědá („braun“) či modrá („blau“). Kuní králík (Marderkaninchen) je tam uznán a oblíben, zatímco kuní velký (Große Marderkaninchen) si tam zatím teprve nachází k chovatelským cestu, avšak výsledky německé sekce novošlechtění jsou velmi dobré jak v typu, tak i kvalitě srsti a v kuních znacích (**foto č. 23** – z německé spolkové výstavy Erfurt 2011). Obecně můžeme tvrdit, že v zahraničí se příliš nevyužívá výše uvedené křížení barev a připaují se tam výstavní kuní králíci mezi sebou. Ruské zbarvení, které se vyštěpuje je nazýváno tamními chovateli jako tzv. „marder albino“. Nyní krátce k dalším zemím. Na Slovensku je situace totožná jako u nás. Probíhá spolupráce mezi chovateli z ČR a SR. Ve Skandinávii je kuní králík známý jako Zobel, a sice s ideální hmotností 2,51 až 3,20 kg. V anglickém vzorníku je uveden pod názvem Marten Sable s hmotností 2,26 až 3,17 kg (v originále je



to 5 až 7 liber). Kuní bílopesíkatý se tam nazývá Smoke Pearl (v překladu „kouřově perlový“). Nový evropský vzorník uvádí hmotnost kuního králíka jako 2,50 kg a horní hranice je stanovena na 3,50 kg. V USA existuje plemeno American Sable (v překladu americký sobolík), což je králík relativně porovnatelný s naším kuním velkým hnědým. Tento se mimo USA nerozšířil. Americký standard dále uznává i plemeno Sable Silver Marten (v překladu sobolík stříbrný kuní), což je kuní bílopesíkatý králík, avšak s hmotností asi 4 kilogramy s hnědou kuní barvou, který je tam uznán od roku 1933. V rámci aktuality referuji, že v právě připravovaném polském vzorníku bude uznáno plemeno Ku i Kuv. Fotografie jsem již autorům zaslal.

### Odchyly ve zbarvení

U kuního zbarvení se nejčastěji setkáváme s těmito nedostatky v barvě:

#### a) poněkud tmavší celkový vzhled

Kuní zbarvení je typické tím, že králík má „každý měsíc v roce jiný odstín“. To je situace podobná třeba se siamským zbarvením. Faktor línání se u kuního zbarvení projevuje zřetelněji než u jiných celobarevných plemen. Právě proto je vhodné toto brát více v potaz při hodnocení. Správné „načasování“ vrhu a posléze výstavní kondice je věcí zkušenosti a chovatelského citu. Poněkud tmavší celkový vzhled (**foto č. 24**) se projev slab-

ší výrazností či neuceleností kuních znaků (jejich „smytím“ dohromady). Jde o vadu přípustnou. Výraz „chybějící kuní znak/-y“ je vyhrazen pouze a jen pro zcela evidentní situace a jeho užití znamená výrok „Výluka“.

#### b) velká nosní maska

V určitých situacích se můžeme setkat s výraznější – vyšší nosní maskou. Přestože přechod masky do základové barvy je pozvolný, maska sahající nad úroveň očí bývá někdy zjevná. Je to vada přípustná.

#### c) méně zřetelné zrcadlo

S touto přípustnou vadou se setkáváme především u celkově tmavších králíků.

#### d) mírná skvrnitost

Tato odchylka je především v souvislosti s probíhajícím línáním. Na srsti králíka se objevují mapovité obrazce (**foto č. 25a, 25b**). Jejich rozložení se v průběhu línání mění. Je to vada přípustná.

#### e) bílé chlupy, bílé skupiny, bílý dráp

Výskyt ojedinělých bílých chlupů je poměrně častou přípustnou vadou. Eliminovat bílé chlupy je poměrně těžké, především v lemu uší. Toho lze docílit pouze přísnou selekcí a nákupem kvalitních králíků. Evidentní bílá skupina je vada nepřipustná. O tom, že se může objevit kdekoliv, hovoří i **fotografie č. 26**, která ilustruje bílou skupinu v podpaží. Výskyt bílého drápu je vadou nepřipustnou, a poměrně hodně dědičnou.

VLASTIMIL ŠIMEK,

foto autor, Bc. ZUZANA TESÁŘOVÁ (11c, 13)  
a archiv Ing. J. ZADINÝ (7)  
vlastik.cuniculus@seznam.cz